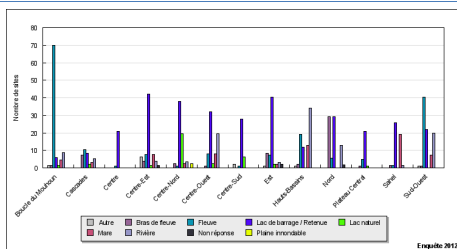




LA PECHE CONTINENTALE AU BURKINA FASO

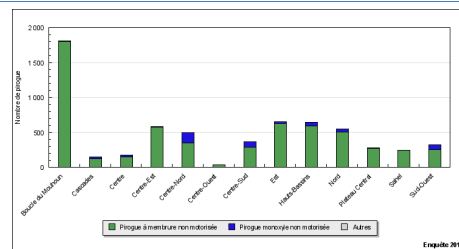


Le « Programme régional de renforcement de la collecte des données statistiques des pêches dans les Etats membres et de création d'une base de données régionale » a pour objectif de renforcer les capacités techniques et institutionnelles des pays membres de l'Union dans la collecte et le traitement des données statistiques des pêches et d'établir une base de données régionale. Il a permis au Burkina Faso d'actualiser les informations sur la pêche par la mobilisation de 90 enquêteurs appuyés par 13 statisticiens régionaux déployés sur 714 sites d'habitations de pêcheurs. Nous vous présentons ici quelques indicateurs issus de ces enquêtes.



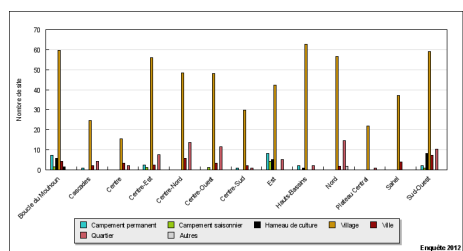
Des supports de production halieutique variés

Les lacs de barrages demeurent les supports les plus importants de la production halieutique (en nombre de sites abritant des villages de pêcheurs). Le Mouhoun (Boucle du Mouhoun) et la Bougouriba (Sud-Ouest) sont les 2 plus importants fleuves du pays.



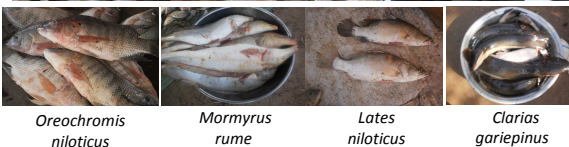
Un parc piroguier essentiellement non motorisé

Le parc piroguier est dominé par les pirogues à planches non motorisées. Un effectif d'environ 5000 pirogues est déployé sur les plans d'eau avec près de 40% sur les pêcheries de la Région de la Boucle du Mouhoun



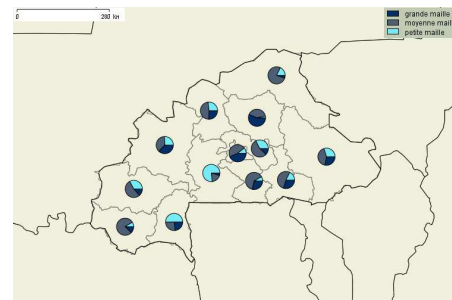
Un déploiement important pour l'enquête

Les sites de pêche : 729 villages de pêcheurs ont été recensés au Burkina Faso. Dans 312 de ces villages il y a eut des enquêtes ménage. En tout, 1394 ménages ont été enquêtés



Une faune ichthyologique dominée par des espèces pélagiques

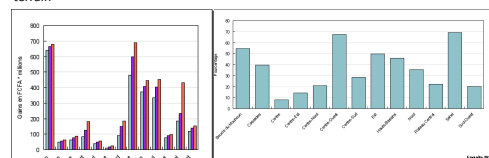
Les cichlidae, les claridae et les bagridae sont les principales groupes d'espèces de poissons pêchées dans les plans d'eau.



Tailles de mailles déclarées pour les filets maillants et dérivants

Une tendance au non-respect de la taille des mailles du filet dormant

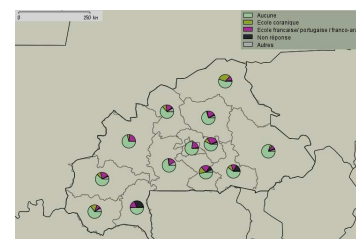
Le filet dormant de taille de maille moyenne est le plus déployé pour la capture du poisson. Cette tendance résulte de la baisse des campagnes d'appui-conseil qui ont baissé ces dernières années en raison de l'instabilité institutionnelle de l'administration des pêches qui ne lui a pas toujours permis d'être présente sur le terrain



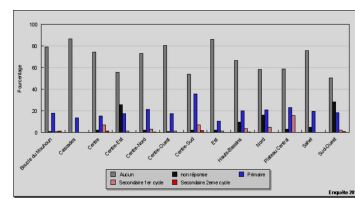
Gains annuels déclarés pour l'activité de transformation

Une implication dans la transformation de plus en plus croissante

Les ménages sont beaucoup impliqués dans l'activité de transformation du poisson et les gains générés en termes monétaire sont également très importants.

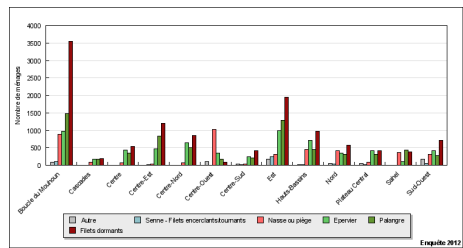


Répartition des types d'écoles fréquentées par les enquêtés



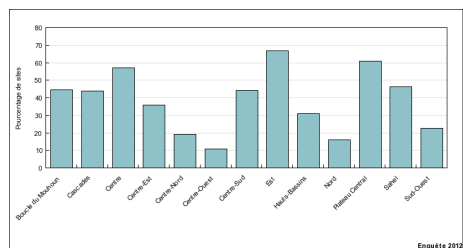
Un niveau d'instruction très faible des acteurs de la pêche

La majorité des professionnels du secteur de la pêche n'ont reçu aucune instruction. Ce constat est général au niveau de toutes les régions. Cependant, il en existe dans toutes les Régions, qui ont fréquenté soit une école française, soit une école franco-arabe. La Région du de la Boucle du Mouhoun est la région la plus instruite (23 %) en terme de fréquentation d'école française ou franco-arabe



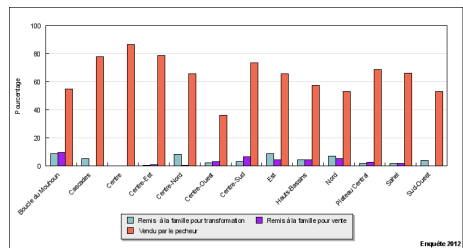
Les engins possédés par les ménages de pêcheurs sont variés.

Au niveau de l'ensemble des Régions, on rencontre les différents types d'engins utilisés dans la capture du poisson: filet maillant, filet épervier, nasse et palangre



Un niveau d'organisation acceptable des acteurs

Toutes les Régions possèdent des Organisations Socio-Professionnelles. Ces organisations sont des cadres de concertations entre acteurs et également des structures de résolutions de différends



La commercialisation des produits de la pêche

La quasi-totalité des pêcheurs de l'ensemble des Régions commercialisent eux-mêmes leurs captures. Cette commercialisation se fait généralement à l'état frais en direction des mareyeurs qui fréquentent les sites de pêche

La pêche de capture, un sous-secteur pourvoyeurs d'emplois au Burkina Faso : **32 000 pêcheurs**, 3 400 mareyeurs, 2 300 commerçants de poisson et 3 000 transformatrices

La collecte régulière des statistiques de la pêche est une **impérieuse nécessité** pour une gestion rationnelle et durable des ressources halieutiques

La **gestion rationnelle** des ressources halieutiques incombe à **l'ensemble des acteurs** de la filière. Un engagement participatif de tous est impératif pour une protection des écosystèmes aquatiques.



Données de l'Enquête Cadre Pêche Continentale 2012

AUTEURS : SAWADOGO Philippe, SYLLA Harouna, OUEDRAOGO Yacouba

Plus d'informations sur : <http://atlas.statpeche-uemoa.org/>

