



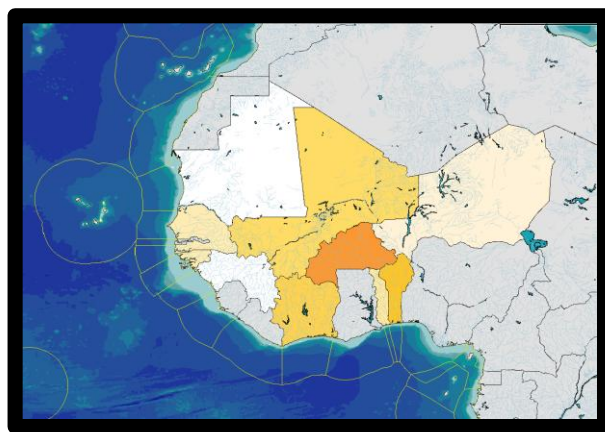
Programme régional de renforcement de la collecte de données statistiques des pêches dans les Etats membres et de la création d'une base de données régionale de renforcement de collecte de données

Bilan des jeux de données existants et systèmes de collecte associés en Côte d'Ivoire

SHEP Helguilè

TRAORE Foungnigué

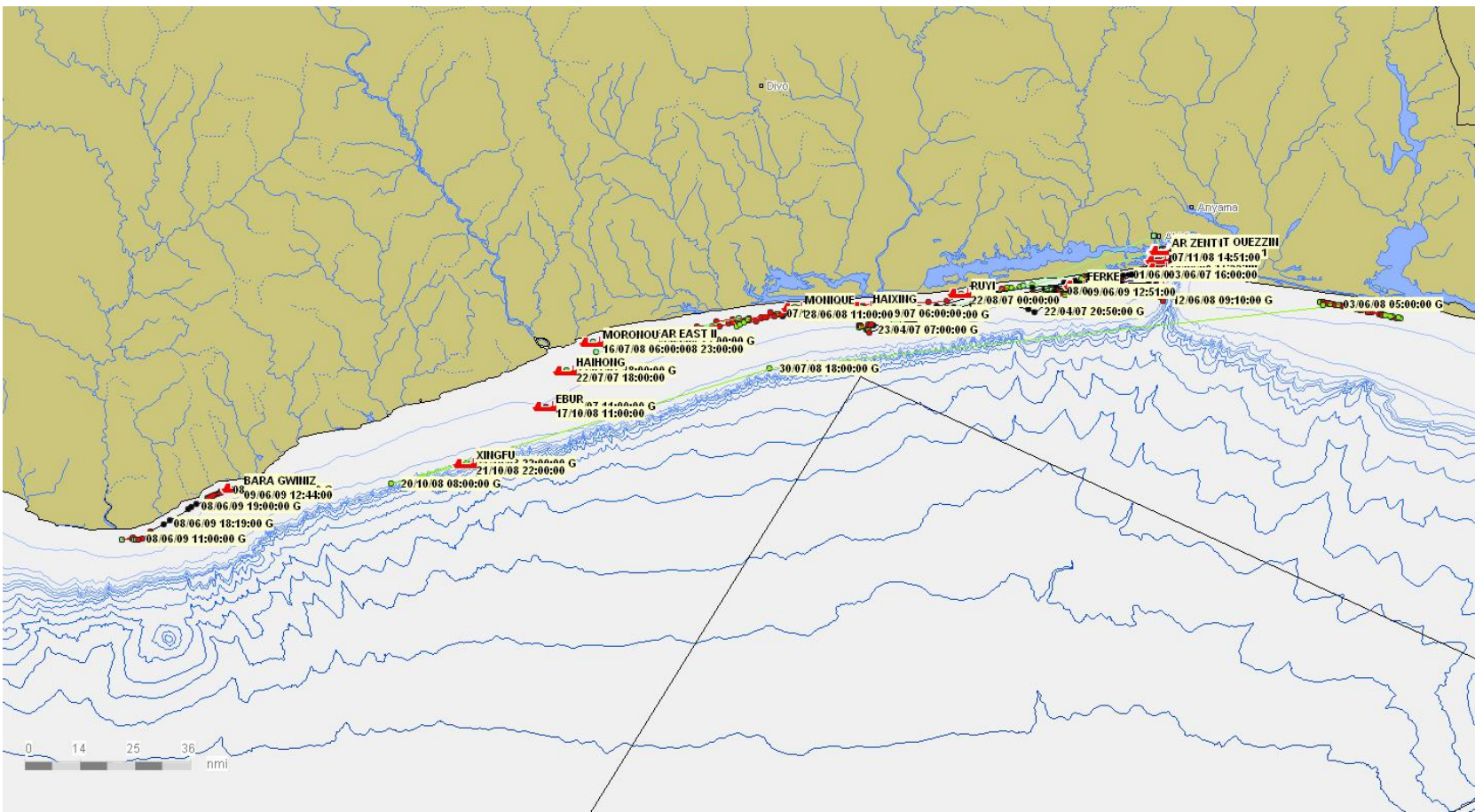
KONAN Kouadio Sylvain



1. Pêche Maritime
 - Pêche industrielle
 - Pêche artisanale
2. Pêche continentale
3. Aquaculture

- En Cote d'Ivoire, deux structures disposent de bases de données relatives au secteur pêche et renseignées par un système de collecte.
- La Direction des Productions Halieutiques (DPH) qui est une Direction centrale du Ministère en charge des Pêches
- Le Centre de Recherches Océanologiques (CRO) structure relevant du Ministère de la Recherche Scientifique.

La carte ci-dessous présente les zones de pêche maritime industrielle et artisanale en Cote d'Ivoire.



Suivi de la pêche industrielle

Les bateaux de pêche nationaux débarquent au port de pêche (Abidjan), les criées remplissent les fiches de vente de débarquements, qui sont compilées par le service d'inspection sanitaire (SICOSAV) et validées par la Direction des Programmes et de la Planification du Ministère en charge des pêches puis transmises à la DPH.

La DPH effectue des calculs et prépare les chiffres finaux pour l'annuaire des statistiques.

Suivi de pêche thonière

L'Observatoire thonier du CRO est chargé de la collecte des données sur la pêcherie thonière en accord avec les spécifications de la CICTA, y inclus les captures totales, la composition spécifique des captures et la composition des tailles.

Caractérisation des flottilles, des captures et des efforts

Jeu de données	Couverture temporelle	Critères
débarquements	1959-1985	production, type de navire, effort de pêche en heures , PUE
débarquements	1986-1997	production, type de navire, effort de pêche en heures
débarquements	1997-2008	production, type de navire, effort de pêche en terme de nombre de marées
flottille	1950- 2010	puissance, âge, mensurations, tonnage

✓ Recensement

- La pêche artisanale piroguière, longtemps considérée comme mineure, n'a fait l'objet d'une couverture statistique qu'à partir de 1979.
- Les postes de pêche repartis sur l'ensemble du territoire, procèdent chaque année à la collecte statistique relative aux unités de pêche cependant il existe une grande variabilité dans les méthodes de collecte suivant les postes.

Pêche maritime : artisanale

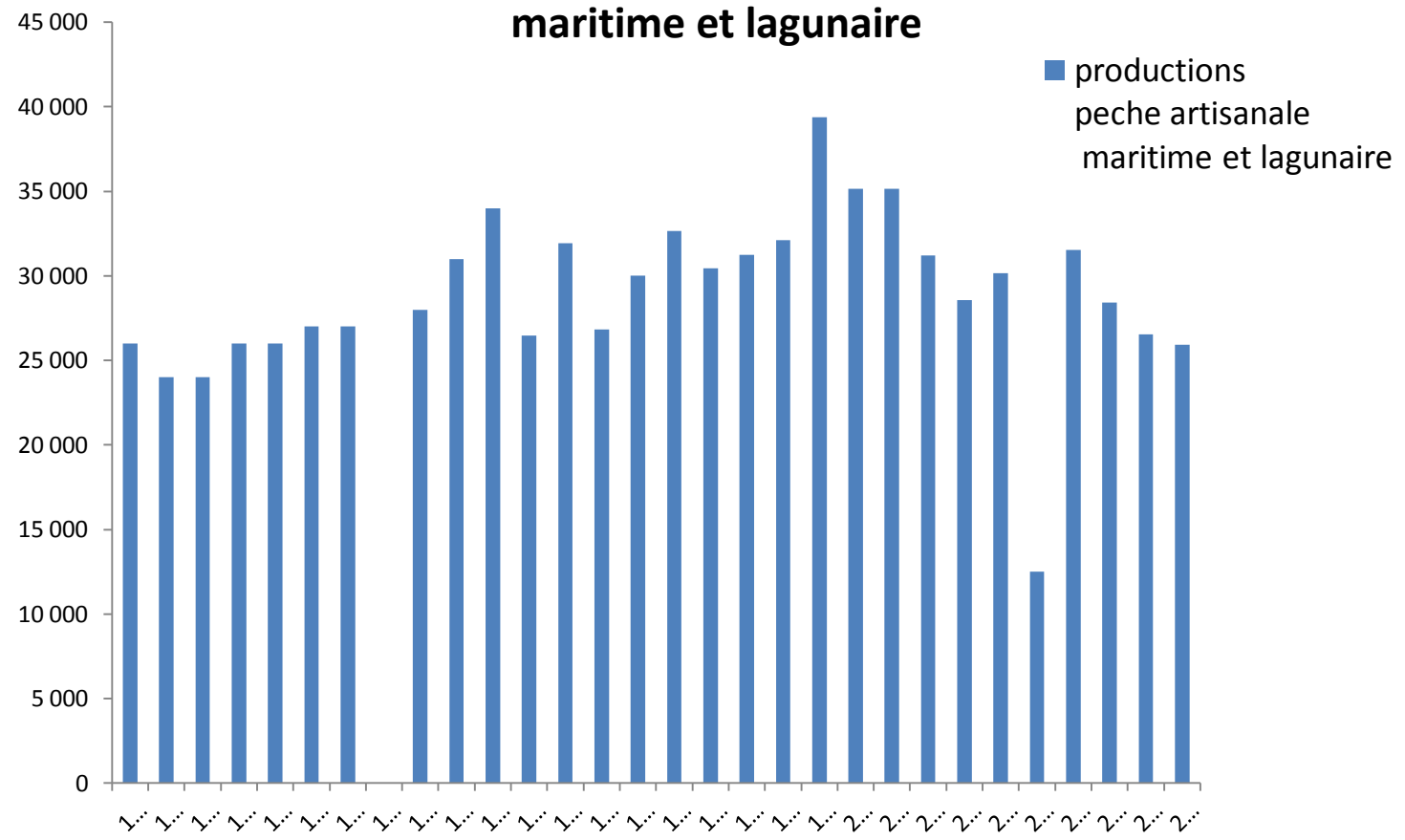
Jeu de données	Couverture temporelle	Critères	Couverture spatiale
unités de pêche	1979-1987	nombre de sennes (tournante, plage)	de la frontière du Liberia à Assinie
unités de pêche	1990-2010	type de pirogue, zone nationalité pêcheurs engins de pêche,	toutes les régions

✓ Données d'activités

- La collecte des données est effectuée par les postes de la zone maritime et lagunaire le long du littoral et sur les plans d'eau lagunaire. Les données sont compilées dans des rapports annuels et transmis à la DPH.
- L'activité de pêche maritime et lagunaire représentait en moyenne 60% de la production nationale en 2008 et 59% en 2009.

Pêche maritime : artisanale

productions peche artisanale maritime et lagunaire



✓ Données de captures et d'effort

Jeu de données	Couverture temporelle	Critères	Couverture spatiale
débarquements	1980-1985	production par espèce effort de pêche par unité de pêche, et effort de pêche total (nombre de sorties)	littoral marin
débarquements	1986-2010	production par espèce, par localité	littoral marin lagunes

Pêche continentale

La carte ci-dessous montre les plans d'eau de la pêche continentale.



✓ Recensement

Contrairement à la pêche lagunaire qui est associée à la pêche maritime, la pêche continentale (fleuves, lacs et barrages hydroélectriques) a été de façon alternative sous la tutelle de deux Ministères (celui en charge de la production animale et celui des eaux et forêts) durant la période de 1980 à 2002.

Depuis 2002, elle est sous tutelle du Ministère en charge des pêches, à partir de cette période la collecte statistique les recensements se fait conformément à celle de la pêche artisanale maritime et lagunaire.

Pêche continentale

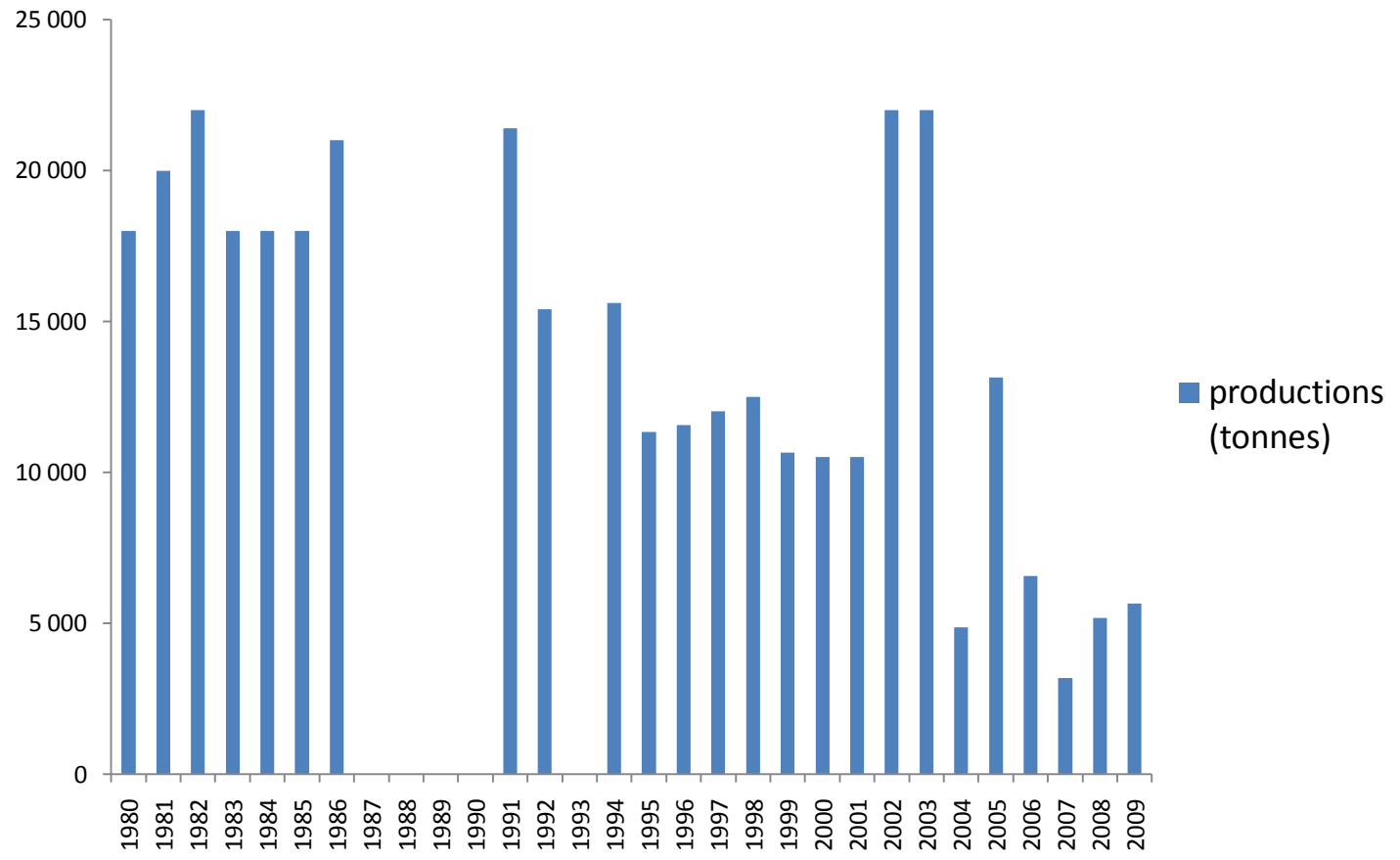
Jeu de données	Couverture temporelle	Critères	Maitre d'ouvrage	Couverture spatiale
unités de pêche	2002-2010	type de pirogue, zone, nationalité pêcheurs engins de pêche	ministère en charge des pêches	toutes les régions

✓ Données d'activités

- La collecte des données est effectuée par les postes de la zone continentale sur l'ensemble des fleuves, lacs et barrages hydroélectriques. Les données sont compilées dans des rapports annuels et transmis à la DPH.
- L'activité de pêche continentale représentait en moyenne 11% de la production nationale en 2008 et 13% en 2009.
- Elle connaît une baisse importante depuis 2004 du fait de la crise mais aussi de nombreux conflits observés sur certains plans d'eau qui ont entraîné le départ de la quasi totalité des pêcheurs étrangers.

Pêche continentale

**productions
(tonnes)**



✓ Données de captures et d'effort

Les données sur les captures totales sont disponibles depuis 1980.

Jeu de données	Couverture temporelle	Critères	Couverture spatiale
débarquements	1980-1986	production annuelle	fleuves, lacs et barrages hydroélectriques
débarquements	1991-2004	production annuelle	fleuves, lacs et barrages hydroélectriques
débarquements	2005-2010	production par espece, localite	fleuves, lacs et barrages hydroélectriques

L'Aquaculture a débuté en Cote d'Ivoire dans les années 1950. Elle s'est d'abord traduite en 1954 par l'installation des stations de productions d'alevins pour des élevages privés puis en 1956 par la création à Bouake d'un centre de recherches chargé d'élaborer des techniques adaptées à la pisciculture tropicale.

✓ Recensement

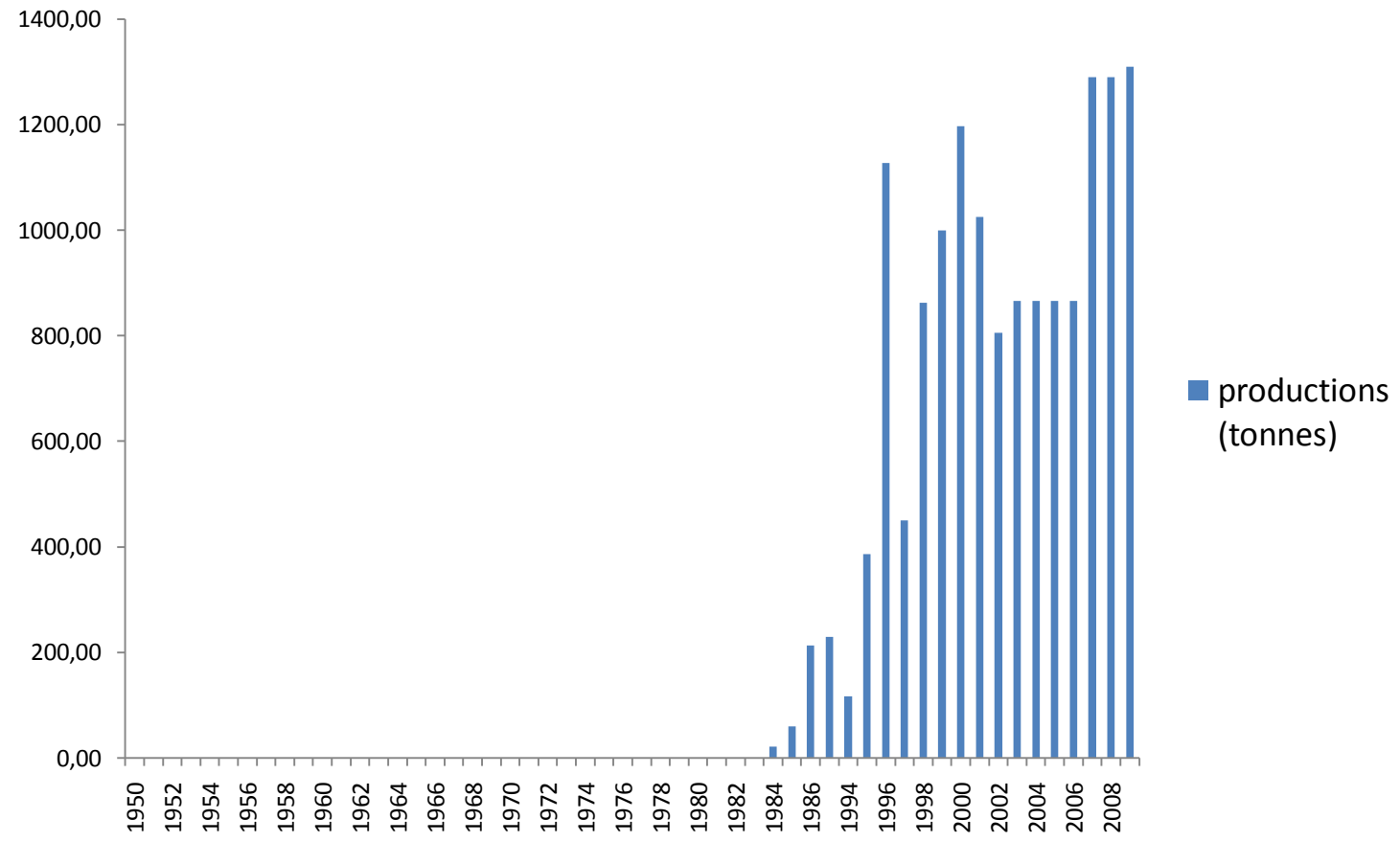
Il concerne les étangs, les pisciculteurs et les superficies.

Jeu de données	Couverture temporelle	Critères	Couverture spatiale
étangs	1986-1993	superficie, nombre	divisions de Man, Korhogo, Gagnoa, Daloa, Bouake, Abengourou
pisciculteurs	1986-1993	nombre	divisions de Man, Korhogo, Gagnoa, Daloa, Bouake, Abengourou

✓ Données d'activités

- La collecte des données est également effectuée par les postes sur l'ensemble du territoire. Les données sont aussi compilées dans des rapports annuels et transmis à la DPH.
- L'aquaculture représentait en moyenne 3% de la production nationale en 2008 et 2009.
- La crise de 2002 a profondément affecté ce sous secteur par la destruction des infrastructures existantes et l'arrêt des activités.

productions (tonnes)



Jeu de données	Couverture temporelle	Critères	Couverture spatiale
production	1984-2002	production par espèce, par type d'élevage	nationale

Le bilan des jeux de données présenté n'est pas issu des enquêtes cadres régulières. De même, il n'existe pas une base informatisée de l'ensemble de ces données.

Ces données ont été recueillies à travers une recherche documentaire auprès des différentes structures qui ont été concernées par la collecte des données relative à la pêche (DPH, CRO, SICOSAV, Ministères des eaux et forêts et de l'agriculture....).

La recherche documentaire se poursuivra pour améliorer les jeux de données.

MERCI DE VOTRE ATTENTION